

## สถานการณ์ภาวะโภชนาการของเด็กนักเรียนในศูนย์การเรียนรู้ชุมชนชาวไทยภูเขา "แม่ฟ้าหลวง"

นางสาวปวีตรา ไพทอง

นักวิชาการสาธารณสุขปฏิบัติการ

ศูนย์การเรียนรู้ชุมชนชาวไทยภูเขา "แม่ฟ้าหลวง" (ศศช.) หมายถึง สถานศึกษาในสังกัดสำนักงานส่งเสริมการศึกษานอกระบบและการศึกษาตามอัธยาศัย ในโครงการพัฒนาเด็กและเยาวชน ตามพระราชดำริ สมเด็จพระกนิษฐาธิราชเจ้า กรมสมเด็จพระเทพรัตนราชสุดาฯ สยามบรมราชกุมารี ที่เป็นเขตพื้นที่รับผิดชอบของศูนย์อนามัยกลุ่มชาติพันธุ์ ชายขอบและแรงงานข้ามชาติ ประกอบด้วย 281 แห่งใน 4 จังหวัดได้แก่ จังหวัดเชียงใหม่,จังหวัดแม่ฮ่องสอน,จังหวัดตาก และจังหวัดน่าน (ไม่นับรวมพื้นที่จังหวัดพังงา 1 แห่ง)

ตารางที่ 1 จำนวนศศช.ในแต่ละจังหวัด และแต่ละอำเภอ

ที่	กศน.จังหวัด	กศน.อำเภอ	จำนวน ศศช. (แห่ง)
1	จังหวัดเชียงใหม่	กัลยาณิวัฒนา	4
		แม่แจ่ม	36
		อมก๋อย	109
2	จังหวัดตาก	ท่าสองยาง	65
		พบพระ	2
		แม่ระมาด	15
		อุ้มผาง	7
3	จังหวัดน่าน	เมือง	1
		เฉลิมพระเกียรติ	10
		บ่อเกลือ	23
4	จังหวัดฮ่องสอน	แม่สะเรียง	3
		สบเมย	6
รวม	4	12	281

ที่มา : ข้อมูลสถานศึกษาในโครงการพัฒนาเด็ก และเยาวชน ปีการศึกษา 2563

**ภาวะโภชนาการ** หมายถึง สภาวะทางสุขภาพของบุคคลที่มีผลเนื่องมาจากการบริโภคอาหาร การย่อยอาหาร การดูดซึม การขนส่ง การสะสม และผลของการเผาผลาญสารอาหารในระดับเซลล์ที่ร่างกายได้รับ (สิริพันธุ์ จุลรังคะ 2541 ;ประณีต ผ่องแผ้ว, 2539)

**การประเมินภาวะโภชนาการ** (สำนักโภชนาการ กรมอนามัย กระทรวงสาธารณสุข,2564) การประเมินภาวะโภชนาการโดยการใช้น้ำหนัก และส่วนสูง แล้วเทียบกับกราฟ มีเกณฑ์การประเมิน 3 ดัชนี คือ น้ำหนักตามเกณฑ์อายุ (weight for age) น้ำหนักเป็นผลรวมของกล้ามเนื้อ ไขมัน น้ำ และกระดูก น้ำหนักตามเกณฑ์อายุเป็นดัชนีบ่งชี้ถึงความสัมพันธ์ของการเจริญเติบโตของน้ำหนักที่เพิ่มขึ้นตามอายุของเด็กเป็นดัชนีที่นิยมใช้แพร่หลาย ในการประเมินภาวะการขาดโปรตีนและพลังงาน

ส่วนสูงตามเกณฑ์ตามเกณฑ์อายุ (height for age) ส่วนสูงที่สัมพันธ์กับอายุเป็นดัชนีบ่งชี้ภาวะการเจริญเติบโตที่เกิดขึ้นอย่างต่อเนื่องยาวนานในอดีต ถ้าเด็กได้รับอาหารไม่เพียงพอเป็นเวลานาน หรือมีการ

เจ็บป่วยบ่อยๆ มีผลให้อัตราการเจริญเติบโตของโครงสร้างของกระดูกเติบโตอย่างเชื่องช้าหรือชะงักงัน ทำให้เป็นเด็กตัวเตี้ย (stunting) กว่าเด็กที่เป็นเกณฑ์อ้างอิงซึ่งมีอายุเดียวกัน ดังนั้นสวนสูงตามเกณฑ์อายุจึงเป็นดัชนีบ่งชี้ภาวะการขาดโปรตีนและพลังงานแบบเรื้อรังมาเป็นระยะเวลานาน ทำให้มีความบกพร่องของการเจริญเติบโตตามโครงสร้างสวนสูงที่เล็กลงน้อย ถ้าไม่ได้รับการแก้ไขก็จะสะสมความพร่องจนตกเกณฑ์

น้ำหนักตามเกณฑ์สวนสูง (weight for height) เนื่องจากน้ำหนักเปลี่ยนแปลงได้รวดเร็วกว่าสวนสูง ถ้าเด็กได้รับอาหารไม่เพียงพอจะมีน้ำหนักลดลง มีภาวะผอม (wasting) ดังนั้นน้ำหนักตามเกณฑ์สวนสูงจึงเป็นดัชนีบ่งชี้ที่ไวในการสะท้อนภาวะโภชนาการในปัจจุบัน แม่ไม่ทราบอายุที่แท้จริง และอิทธิพลจากเชื้อชาติ มีผลกระทบน้อย และเป็นดัชนีบ่งชี้ภาวะโภชนาการเกิน (ภาวะอ้วน) ที่ช้กันอยู่ในสากล

การใช้เกณฑ์การประเมินแต่ละเกณฑ์ มีข้อเด่นและข้อด้อยที่แตกต่างกันของดัชนีแต่ละตัว จะเห็นได้ว่าการใช้ดัชนีมากกว่า 1 ตัว ร่วมกันในการประเมินภาวะการเจริญเติบโต จะทำให้ทราบภาวะการเจริญเติบโตของเด็กได้ถูกต้องชัดเจนและเลือกวิธีการแก้ไขปัญหาได้ถูกต้องสอดคล้องกับลักษณะของปัญหามากขึ้น สำหรับเด็กอายุ 6 - 19 ปี นั้น เราจึงนิยมใช้ดัชนีอยู่ 2 ตัว ที่ใช้ในการประเมินการเจริญเติบโตนั่นก็คือ สวนสูงตามเกณฑ์อายุ และน้ำหนักตามเกณฑ์สวนสูง เราจึงเรียกการแปลผลดัชนีทั้งสองนี้ว่า “สูงดีสมสวน” คือเด็กที่มีสวนสูงอยู่ในระดับสูงตามเกณฑ์ขึ้นไป โดยดูจากกราฟสวนสูงตามเกณฑ์อายุ และมีน้ำหนักอยู่ในระดับสูงดีสมสวน โดยดูจากกราฟน้ำหนักตามเกณฑ์สวนสูง (ในเด็กคนเดียวกัน)

ตารางที่ 2 ตารางแสดงระดับการเจริญเติบโต และความหมายของระดับการเจริญเติบโตแยกตามดัชนีบ่งชี้

ดัชนีบ่งชี้	จุดตัด	ภาวะการเจริญเติบโต	การแปลผล
น้ำหนักตามเกณฑ์อายุ	>+2 SD	น้ำหนักมาก	ยังบอกไม่ได้ว่าเด็กอ้วนหรือไม่ต้องประเมินโดยใช้กราฟน้ำหนักตามเกณฑ์สวนสูง
	>+1.5 SD ถึง +2 SD	น้ำหนักค่อนข้างมาก	น้ำหนักอาจอยู่ในเกณฑ์เสี่ยงต่อ น้ำหนักมาก ต้องประเมินโดยใช้กราฟน้ำหนักตามเกณฑ์สวนสูง
	+1.5 SD ถึง -1.5 SD	น้ำหนักตามเกณฑ์	น้ำหนักเหมาะสมกับอายุ
	< -1.5 SD ถึง -2 SD	น้ำหนักค่อนข้างน้อย	น้ำหนักอาจอยู่ในเกณฑ์เสี่ยงต่อการขาดอาหาร
	<-2 SD	น้ำหนักน้อย	น้ำหนักอยู่ในเกณฑ์ขาดอาหาร
สวนสูงตามเกณฑ์อายุ	>+2 SD	สูง	สวนสูงอยู่ในเกณฑ์ดีมาก
	>+1.5 SD ถึง +2 SD	ค่อนข้างสูง	สวนสูงอยู่ในเกณฑ์ดีมาก
	+1.5 SD ถึง -1.5 SD	สูงตามเกณฑ์	สวนสูงเหมาะสมกับอายุ

ดัชนีบ่งชี้	จุดตัด	ภาวะการเจริญเติบโต	การแปลผล
	< -1.5 SD ถึง -2 SD	ค่อนข้างเตี้ย	ส่วนสูงอยู่ในเกณฑ์เสี่ยงต่อ การขาดอาหารเรื้อรัง
	<-2 SD	เตี้ย	ส่วนสูงอยู่ในเกณฑ์ ขาดอาหารเรื้อรัง
น้ำหนัก ตามเกณฑ์สวนสูง	>+3 SD	อ้วน	ภาวะอ้วนชัดเจน
	>+2 SD ถึง +3 SD	เริ่มอ้วน	น้ำหนักมากก่อนเกิด ภาวะอ้วนชัดเจน
	>+1.5 SD ถึง +2 SD	ท้วม	น้ำหนักอยู่ในเกณฑ์เสี่ยงต่อ ภาวะเริ่มอ้วน
	+1.5 SD ถึง -1.5 SD	สมส่วน	น้ำหนักอยู่ในเกณฑ์ เหมาะสมกับส่วนสูง
	< -1.5 SD ถึง -2 SD	ค่อนข้างผอม	น้ำหนักอยู่ในเกณฑ์เสี่ยงต่อ ภาวะผอม
	<-2 SD	ผอม	น้ำหนักอยู่ในเกณฑ์ ขาดอาหารฉับพลัน

### ภาวะโภชนาการของเด็กนักเรียน

ศูนย์อนามัยกลุ่มชาติพันธุ์ ชายขอบและแรงงานข้ามชาติ ได้รวบรวมรายงานภาวะโภชนาการเด็กนักเรียน ในศูนย์การเรียนชุมชนชาวไทยภูเขา "แม่ฟ้าหลวง" (ศศช.) ภาคเรียนที่ 1/2564 ข้อมูล ณ วันที่ 30 กรกฎาคม 2564 จากสำนักงานส่งเสริมการศึกษานอกระบบและการศึกษาตามอัธยาศัยจังหวัดตาก และจังหวัดเชียงใหม่ (ยังไม่มีผลการรายงานผลผ่านระบบออนไลน์ หรือในระบบ HDC เหมือนโรงเรียนที่บันทึกข้อมูลในระบบโดยสถานบริการสาธารณสุข) พบว่า ศูนย์การเรียนชุมชนชาวไทยภูเขา "แม่ฟ้าหลวง" (ศศช.) 281 แห่ง มีเด็กนักเรียนทั้งหมด 192 แห่ง มีเด็กนักเรียนชั้นประถมศึกษา ทั้งหมด 4,572 คน ได้ชั่งน้ำหนัก และวัดส่วนสูงทั้งหมด 4,492 คน คิดเป็นร้อยละ 98.25 พบว่ามีภาวะโภชนาการ ดังนี้

### ส่วนสูงตามเกณฑ์อายุ

ภาวะโภชนาการด้านส่วนสูงตามเกณฑ์อายุ พบว่าเด็กส่วนใหญ่ ส่วนสูงตามเกณฑ์ คิดเป็นร้อยละ 76.18 รองลงมาพบภาวะ *เตี้ย ร้อยละ 13.11* ค่อนข้างเตี้ย ร้อยละ 9.59 ค่อนข้างสูง ร้อยละ 0.71 คน และสูง ร้อยละ 0.40 ตามลำดับ โดยมีข้อมูลจำแนกตามอำเภอ ดังนี้

อำเภออมก๋อย จังหวัดเชียงใหม่ พบว่าเด็กส่วนใหญ่ ส่วนสูงตามเกณฑ์ คิดเป็นร้อยละ 88.70 รองลงมาค่อนข้างเตี้ย ร้อยละ 5.65 เตี้ย ร้อยละ 4.78 ค่อนข้างสูง ร้อยละ 0.77 คน และสูง ร้อยละ 0.10 ตามลำดับ

อำเภอแม่แจ่ม จังหวัดเชียงใหม่ พบว่าเด็กส่วนใหญ่ ส่วนสูงตามเกณฑ์ คิดเป็นร้อยละ 78.57 รองลงมาค่อนข้างเตี้ย และเตี้ย ร้อยละ 8.93 และสูง ร้อยละ 3.57 ตามลำดับ

อำเภอกัลยาณิวัฒนา จังหวัดเชียงใหม่ พบว่าเด็กส่วนสูงตามเกณฑ์ คิดเป็นร้อยละ 100

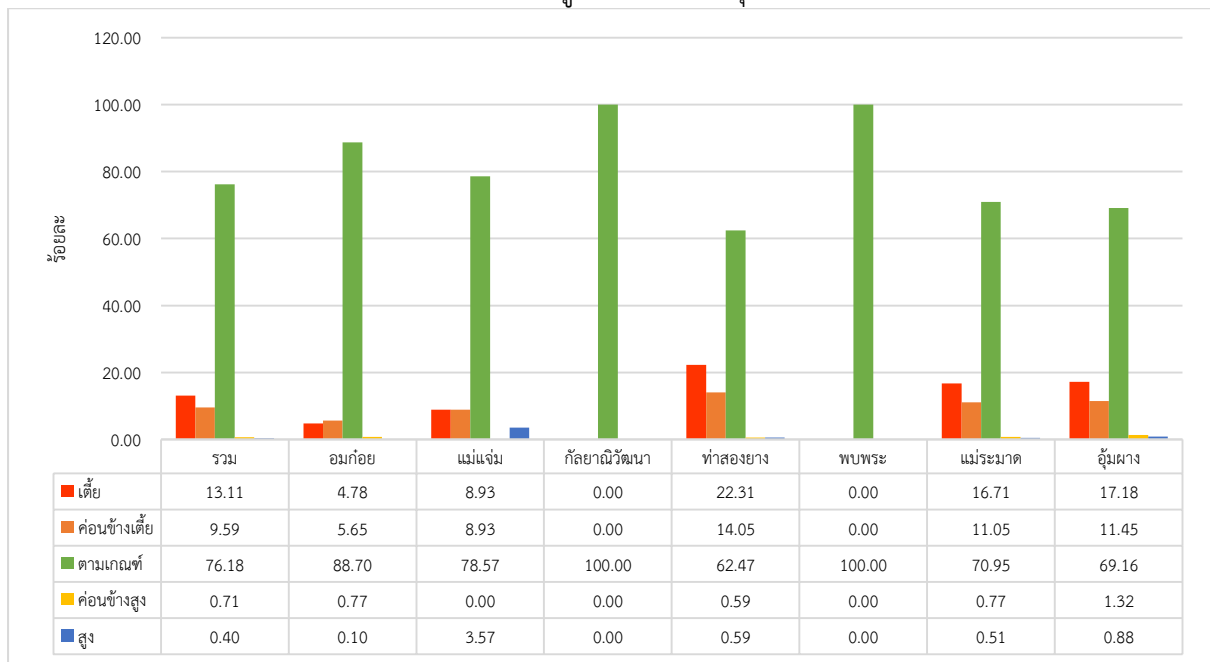
อำเภอท่าสองยาง จังหวัดตาก พบว่าเด็กส่วนใหญ่ ส่วนสูงตามเกณฑ์ คิดเป็นร้อยละ 62.47 รองลงมาเตี้ย ร้อยละ 22.31 ค่อนข้างเตี้ย ร้อยละ 14.05 ค่อนข้างสูง และสูง ร้อยละ 0.59 ตามลำดับ

อำเภอพบพระ จังหวัดตาก พบว่าเด็กส่วนสูงตามเกณฑ์ คิดเป็นร้อยละ 100

อำเภอแม่ระมาด จังหวัดตาก พบว่าเด็กส่วนใหญ่ ส่วนสูงตามเกณฑ์ คิดเป็นร้อยละ 70.95 รองลงมาเตี้ย ร้อยละ 16.71 ค่อนข้างเตี้ย ร้อยละ 11.05 ค่อนข้างสูง ร้อยละ 0.77 และสูง ร้อยละ 0.51 ตามลำดับ

อำเภออุ้มผาง จังหวัดตาก พบว่าเด็กส่วนใหญ่ ส่วนสูงตามเกณฑ์ คิดเป็นร้อยละ 69.16 รองลงมา เตี้ย ร้อยละ 17.18 ค่อนข้างเตี้ย ร้อยละ 11.45 ค่อนข้างสูง ร้อยละ 1.32 และสูง ร้อยละ 0.88 ตามลำดับ

กราฟที่ 1 แสดงภาวะโภชนาการด้านส่วนสูงตามเกณฑ์อายุ



### น้ำหนักตามเกณฑ์ส่วนสูง

ภาวะโภชนาการด้านน้ำหนักตามเกณฑ์ส่วนสูง พบว่าเด็กส่วนใหญ่มีรูปร่างสมส่วน ร้อยละ 87.09 รองลงมาพบเด็กมีรูปร่างค่อนข้างผอม ร้อยละ 6.50 ผอม ร้อยละ 3.09 ท้วม ร้อยละ 2.14 และ เริ่มอ้วนและอ้วน ร้อยละ 1.18 ตามลำดับ โดยมีข้อมูลรายอำเภอ ดังนี้

อำเภออมก๋อย จังหวัดเชียงใหม่ พบว่าเด็กส่วนใหญ่มีรูปร่างสมส่วน ร้อยละ 89.42 รองลงมาพบเด็กมีรูปร่างค่อนข้างผอม ร้อยละ 6.71 ผอม ร้อยละ 1.64 ท้วม ร้อยละ 1.50 และ เริ่มอ้วนและอ้วน ร้อยละ 0.72 ตามลำดับ

อำเภอแม่แจ่ม จังหวัดเชียงใหม่ พบว่าเด็กส่วนใหญ่มีรูปร่างสมส่วน ร้อยละ 82.14 รองลงมาพบเด็กมีเริ่มอ้วนและอ้วน ร้อยละ 8.93 ค่อนข้างผอม ร้อยละ 5.36 ผอม ร้อยละ 1.64 และ ท้วม ร้อยละ 1.79 ตามลำดับ

อำเภอกัลยาณิวัฒนา จังหวัดเชียงใหม่ พบว่าเด็กส่วนใหญ่รูปร่างผอม ร้อยละ 60 และค่อนข้างผอม ร้อยละ 40

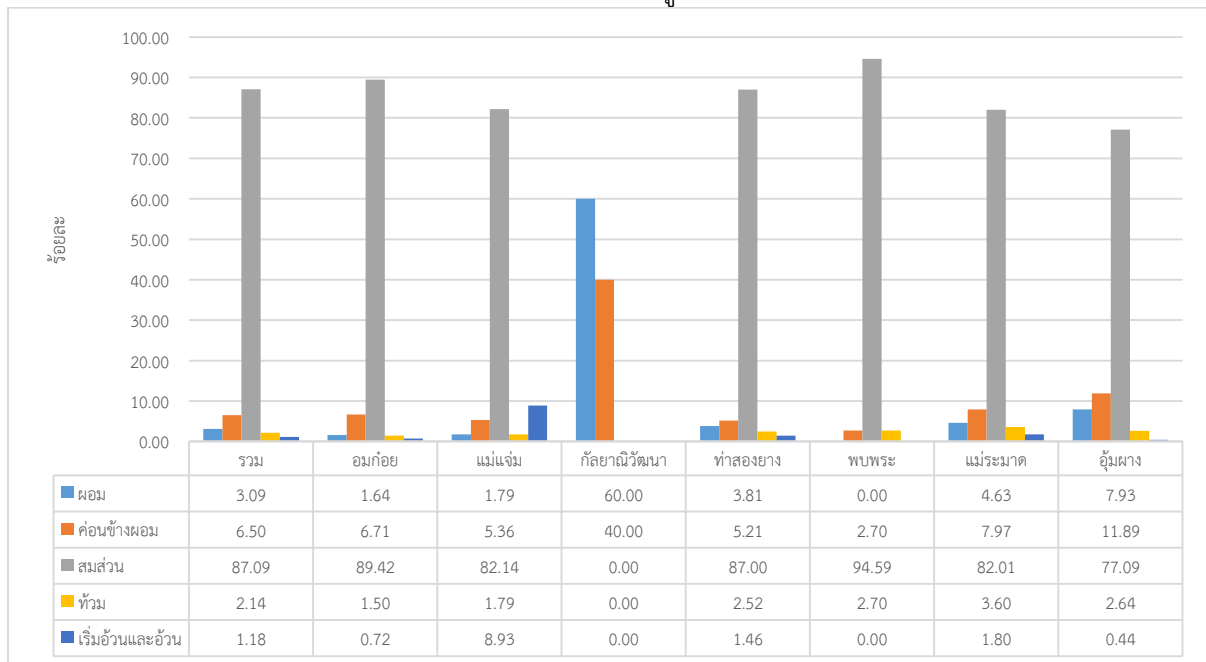
อำเภอท่าสองยาง จังหวัดตาก พบว่าเด็กส่วนใหญ่มีรูปร่างสมส่วน ร้อยละ 87.00 รองลงมาพบเด็กมีรูปร่างค่อนข้างผอม ร้อยละ 5.21 ผอม ร้อยละ 3.81 ท้วม ร้อยละ 2.52 และ เริ่มอ้วนและอ้วน ร้อยละ 1.46 ตามลำดับ

อำเภอพบพระ จังหวัดตาก พบว่าเด็กส่วนใหญ่รูปร่างผอม ร้อยละ 94.59 และค่อนข้างผอม และท้วม ร้อยละ 2.70

อำเภอแม่ระมาด จังหวัดตาก พบว่าเด็กส่วนใหญ่มีรูปร่างสมส่วน ร้อยละ 82.01 รองลงมาพบเด็กมีรูปร่างค่อนข้างผอม ร้อยละ 7.97 ผอม ร้อยละ 4.63 ท้วม ร้อยละ 3.60 และ เริ่มอ้วนและอ้วน ร้อยละ 1.80 ตามลำดับ

อำเภออุ้มผาง จังหวัดตาก พบว่าเด็กส่วนใหญ่มีรูปร่างสมส่วน ร้อยละ 77.09 รองลงมาพบเด็กมีรูปร่างค่อนข้างผอม ร้อยละ 11.89 ผอม ร้อยละ 7.93 ท้วม ร้อยละ 2.64 และ เริ่มอ้วนและอ้วน ร้อยละ 0.44 ตามลำดับ

กราฟที่ 2 แสดงภาวะโภชนาการด้านน้ำหนักตามเกณฑ์ส่วนสูง



### สูงตีสมส่วน

สูงตีสมส่วน พบว่ามีเด็กที่มีส่วนสูงอยู่ในระดับสูงตามเกณฑ์ขึ้นไป และมีน้ำหนักอยู่ในระดับสมส่วน (ในคนเดียวกัน) คิดเป็นร้อยละ 70.04 มีข้อมูลรายอำเภอ ดังนี้

อำเภออมก๋อย จังหวัดเชียงใหม่ พบว่าเด็กมีรูปร่างสูงตีสมส่วน ร้อยละ 81.69

อำเภอแม่แจ่ม จังหวัดเชียงใหม่ พบว่าเด็กมีรูปร่างสูงตีสมส่วน ร้อยละ 67.86

อำเภอกัลยาณิวัฒนา จังหวัดเชียงใหม่ พบว่าเด็กมีรูปร่างสูงตีสมส่วน ร้อยละ 100.00

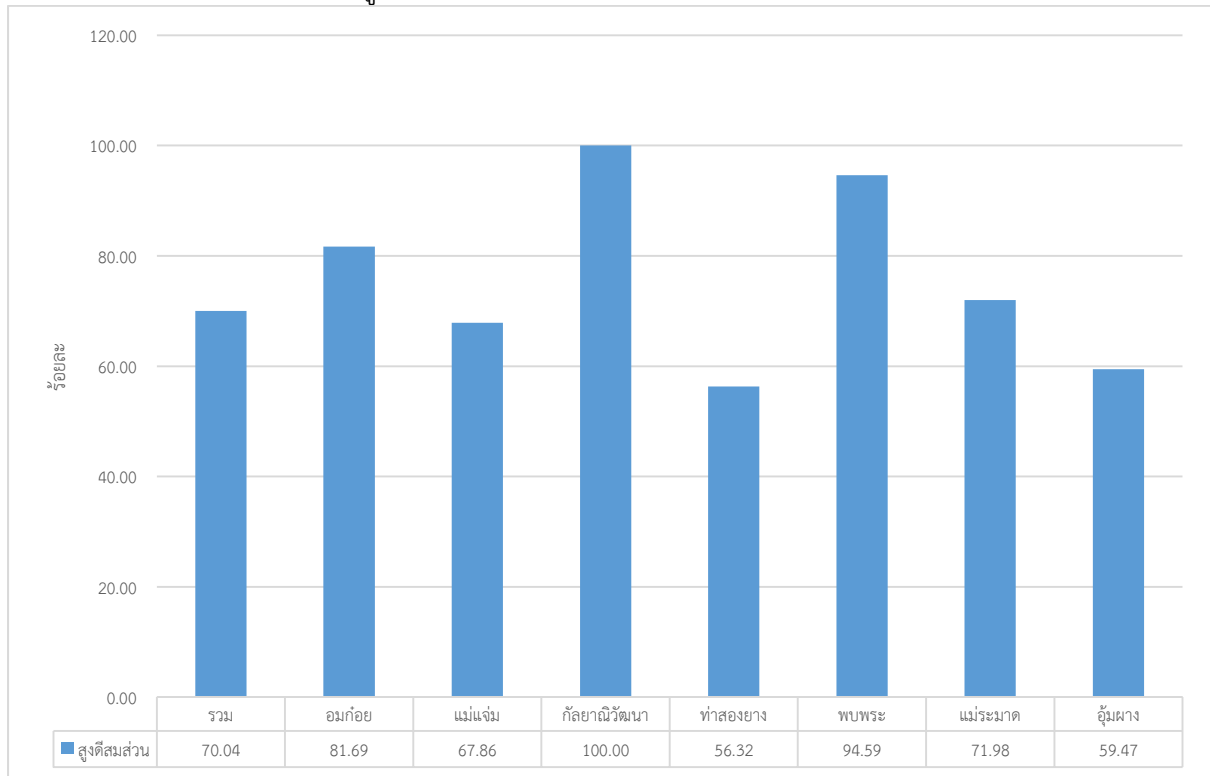
อำเภอท่าสองยาง จังหวัดตาก พบว่าเด็กมีรูปร่างสูงตีสมส่วน ร้อยละ 56.32

อำเภอพบพระ จังหวัดตาก พบว่าเด็กมีรูปร่างสูงตีสมส่วน ร้อยละ 94.59

อำเภอแม่ระมาด จังหวัดตาก พบว่าเด็กมีรูปร่างสูงตีสมส่วน ร้อยละ 71.98

อำเภออุ้มผาง จังหวัดตาก พบว่าเด็กมีรูปร่างสูงตีสมส่วน ร้อยละ 59.47

กราฟที่ 3 ภาวะโภชนาการด้านสูงตีสมส่วน ของเด็กนักเรียน



### สรุป

จากสถานการณ์การเจริญเติบโตของเด็กนักเรียนในศูนย์การเรียนรู้ชุมชนชาวไทยภูเขา "แม่ฟ้าหลวง" ข้างต้น พบว่า เด็กนักเรียนในศศช. มีภาวะเตี้ย ถึงร้อยละ 13.11 นั่นคือ เด็กนักเรียนมีส่วนสูงอยู่ในเกณฑ์ขาดอาหารแบบเรื้อรังมีส่วนสูงน้อยกว่ามาตรฐาน แสดงถึงการได้รับอาหารไม่เพียงพอเป็นเวลานาน ขาดอาหารเรื้อรัง มีการเจ็บป่วยบ่อยๆ ด้านน้ำหนักตามเกณฑ์ส่วนสูง ถึงแม้จะพบว่าเด็กนักเรียนส่วนใหญ่มีรูปร่างสมส่วน แต่ยังคงมีเด็กที่มีรูปร่างค่อนข้างผอม และผอม นั้นหมายถึง น้ำหนักของเด็กอยู่ในเกณฑ์ขาดอาหารฉับพลัน มีน้ำหนักน้อยกว่ามาตรฐานที่มีส่วนสูงเท่ากัน แสดงว่า ได้รับอาหารไม่เพียงพอ นอกจากนี้ยังพบว่าเด็กนักเรียนร้อยละ 70 มีส่วนสูงอยู่ในระดับสูงตามเกณฑ์ขึ้นไป และมีน้ำหนักอยู่ในระดับสมส่วน (ในคนเดียวกัน) ซึ่งถึงแม้

จะเป็นไปตามตัวชี้วัดของกระทรวงสาธารณสุขที่มากกว่าร้อยละ 66 แต่ยังคงมีเด็กที่ไม่สูงดีมีส่วนถึงร้อยละ 30 ซึ่งจะทำให้เด็กมีโอกาสมีปัญหาภาวะทุพโภชนาการ เช่น อ้วน ผอม เตี้ย ในอนาคตได้

### ข้อเสนอแนะ

1. ศศช. หน่วยงานสาธารณสุขในพื้นที่ ผู้ปกครอง ร่วมมือกันส่งเสริมให้เด็กวัยเรียนได้บริโภคอาหารที่มีคุณค่าทางโภชนาการครบถ้วน โดยการเพิ่มปริมาณอาหารประเภทที่ให้พลังงาน เพิ่มโปรตีน และเพิ่มอาหารที่ให้แคลเซียม ให้มีการบริโภคที่เพียงพอและเหมาะสมกับเด็ก ส่งเสริมให้มีการออกกำลังกายหรือมีกิจกรรมทางกาย จน "เหนื่อยหรือหอบ" ทุกวัน วันละ 60 นาที สัปดาห์ละ 15 – 20 นาที จน เพื่อกระตุ้นการสร้างกระดูก และกระตุ้นความอยากอาหาร รวมถึงส่งเสริมให้มีการนอนหลับพักผ่อนให้เพียงพอ 9-11 ชั่วโมง ซึ่งจะทำให้เด็กมีการเจริญเติบโตเต็มศักยภาพและเพิ่มความสูงได้

2. ผลักดันให้ใช้งบประมาณจากกองทุนสุขภาพตำบล แก้ปัญหาเด็กน้ำหนักน้อย ผอม เช่นการจ่ายใข้ นม และแก้ปัญหาเด็กเตี้ย (กินไข่ นม จัดให้มีสถานที่กระโดดโลดเต้น) และติดตามชั่งน้ำหนัก วัดส่วนสูงเพื่อติดตามการเจริญเติบโตทุก 3 เดือน

3. ให้มีนโยบาย “กระโดด โลดเต้น เล่นสร้างชาติ” ส่งเสริมให้เด็กวัยเรียนมีการเล่น ออกกำลังกาย หรือมีกิจกรรมทางกายทั้งในที่ร่ม และกลางแจ้ง

4. ศศช. และหน่วยงานสาธารณสุขในพื้นที่ต้องมีการติดตามเฝ้าระวังการเจริญเติบโตทุก 6 เดือน

5. พัฒนาระบบการเรียน แบบ Active learning ที่บูรณาการงานด้านสุขภาพเข้ากับวิชาเรียน

6. จัดให้มีสื่อความรู้ด้านสุขภาพ เช่น การกิน การออกกำลังกาย พฤติกรรมอนามัยส่วนบุคคล พฤติกรรมด้านอนามัยสิ่งแวดล้อม และความปลอดภัย ที่ถูกต้อง เหมาะสม สอดคล้องกับบริบทวิถีชีวิตของนักเรียนกลุ่มชาติพันธุ์ ที่สามารถนำไปปฏิบัติตามได้

### อ้างอิง

โครงการส่วนพระองค์สมเด็จพระกนิษฐาธิราชเจ้า กรมสมเด็จพระเทพรัตนราชสุดาฯ สยามบรมราชกุมารี

สำนักพระราชวัง. (2553). **สถานศึกษาในโครงการพัฒนาเด็กและเยาวชน.**

ประณีต ผ่องแผ้ว. (2539). **โภชนศาสตร์ชุมชน.** กรุงเทพฯ: ลิฟวิง ทรานส์มีเดีย.

สิริพันธุ์ จุลกรังคะ. (2541). **โภชนศาสตร์เบื้องต้น.** กรุงเทพฯ: สำนักพิมพ์ มหาวิทยาลัยเกษตรศาสตร์.

สำนักโภชนาการ กรมอนามัย กระทรวงสาธารณสุข. (2564). **คู่มือการใช้เกณฑ์อ้างอิงการเจริญเติบโตของ**

**เด็กอายุ 6 - 19 ปี.** กรุงเทพฯ : บริษัท ทำด้วยใจ จำกัด.

## เอกสารประกอบ

แบบรายงานข้อมูลภาวะโภชนาการของเด็กและเยาวชนในถิ่นทุรกันดาร ในศูนย์การเรียนรู้ชุมชนชาวไทยภูเขา "แม่ฟ้าหลวง"																																
ข้อมูล ณ 30 ก.ค. 64																																
ระดับประถมศึกษา (ป.1-ป.6)																																
ลำดับที่	จังหวัด	อำเภอ	จำนวน ศศช.ทั้งหมด	จำนวน ศศช.ที่มี เด็กนักเรียน	จำนวน นร. ทั้งหมด (คน)	จำนวน นักเรียนที่ ชั่งน้ำหนัก วัดส่วนสูง	ภาวะโภชนาการ																				เด็กสูงตีสมส่วน					
							ส่วนสูงตามเกณฑ์อายุ										น้ำหนักตามเกณฑ์ส่วนสูง															
							เตี้ย		ค่อนข้างเตี้ย		ตามเกณฑ์		ค่อนข้างสูง		สูง		ผอม		ค่อนข้างผอม		สมส่วน		ท้วม		เริ่มอ้วน				อ้วน			
							จำนวน	ร้อยละ	จำนวน	ร้อยละ	จำนวน	ร้อยละ	จำนวน	ร้อยละ	จำนวน	ร้อยละ	จำนวน	ร้อยละ	จำนวน	ร้อยละ	จำนวน	ร้อยละ	จำนวน	ร้อยละ	จำนวน	ร้อยละ	จำนวน	ร้อยละ	จำนวน	ร้อยละ	จำนวน	ร้อยละ
1	เชียงใหม่	อเมก้อย	109	94	2105	2070	99	4.78	117	5.65	1836	88.70	16	0.77	2	0.10	34	1.64	139	6.71	1851	89.42	31	1.50	11	0.53	4	0.19	1691	81.69		
		แม่แจ่ม	36	9	56	56	5	8.93	5	8.93	44	78.57	0	0.00	2	3.57	1	1.79	3	5.36	46	82.14	1	1.79	1	1.79	4	7.14	38	67.86		
		กัลยาณิวัฒนา	4	1	5	5	0	0.00	0	0.00	5	100.00	0	0.00	0	0.00	3	60.00	2	40.00	0	0.00	0	0.00	0	0.00	0	0.00	5	100.00		
2	ตาก	ท่าสองยาง	65	65	1730	1708	381	22.31	240	14.05	1067	62.47	10	0.59	10	0.59	65	3.81	89	5.21	1486	87.00	43	2.52	20	1.17	5	0.29	962	56.32		
		พบพระ	2	1	37	37	0	0.00	0	0.00	37	100.00	0	0.00	0	0.00	0	0.00	1	2.70	35	94.59	1	2.70	0	0.00	0	0.00	35	94.59		
		แม่ระมาด	15	15	389	389	65	16.71	43	11.05	276	70.95	3	0.77	2	0.51	18	4.63	31	7.97	319	82.01	14	3.60	6	1.54	1	0.26	280	71.98		
		อุ้มผาง	7	7	250	227	39	17.18	26	11.45	157	69.16	3	1.32	2	0.88	18	7.93	27	11.89	175	77.09	6	2.64	1	0.44	0	0.00	135	59.47		
3	แม่ฮ่องสอน	แม่สะเรียง	3	0	0	0	0	0.00	0	0.00	0	0.00	0	0.00	0	0.00	0	0.00	0	0.00	0	0.00	0	0.00	0	0.00	0	0.00	0	0.00	0	0.00
		สบเมย	6	0	0	0	0	0.00	0	0.00	0	0.00	0	0.00	0	0.00	0	0.00	0	0.00	0	0.00	0	0.00	0	0.00	0	0.00	0	0.00	0	0.00
4	น่าน	เมือง	1	0	0	0	0	0.00	0	0.00	0	0.00	0	0.00	0	0.00	0	0.00	0	0.00	0	0.00	0	0.00	0	0.00	0	0.00	0	0.00	0	0.00
		เฉลิมพระเกียรติ	10	0	0	0	0	0.00	0	0.00	0	0.00	0	0.00	0	0.00	0	0.00	0	0.00	0	0.00	0	0.00	0	0.00	0	0.00	0	0.00	0	0.00
		บ่อเกลือ	23	0	0	0	0	0.00	0	0.00	0	0.00	0	0.00	0	0.00	0	0.00	0	0.00	0	0.00	0	0.00	0	0.00	0	0.00	0	0.00	0	0.00
รวม			281	192	4572	4492	589	13.11	431	9.59	3422	76.18	32	0.71	18	0.40	139	3.09	292	6.50	3912	87.09	96	2.14	39	0.87	14	0.31	3146	70.04		

ผู้ส่งรายงาน สำนักงานกชน.จังหวัดเชียงใหม่, ตาก, น่าน, กชน.อ.สบเมย, กชน.อ.แม่สะเรียง