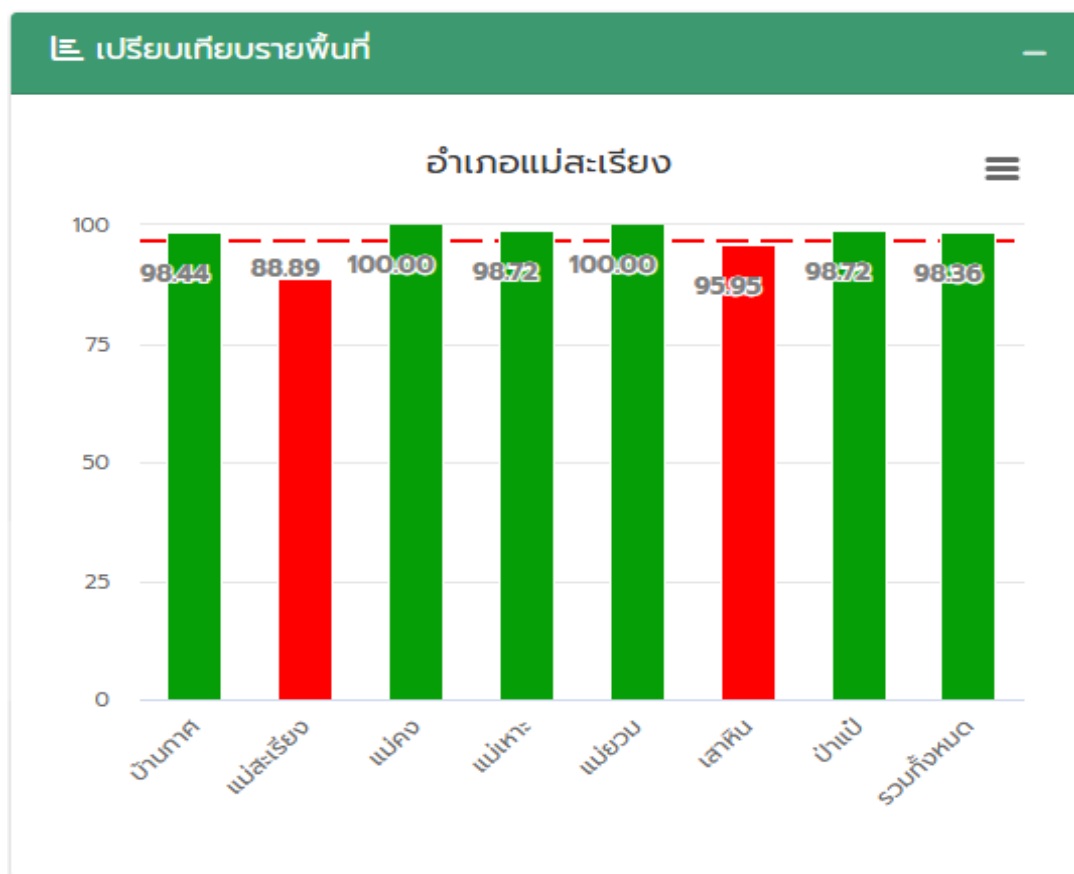


การวิเคราะห์สถานการณ์
ตามตัวชี้วัดร้อยละของผู้สูงอายุกลุ่มชาติพันธุ์ที่ไม่มีภาวะพึ่งพิง
ศูนย์อนามัยกลุ่มชาติพันธุ์ ชายขอบ และแรงงานข้ามชาติ
ปีงบประมาณ 2568

การรายงานนี้เป็นการรายงานข้อมูลที่น่ามาใช้ (Assessment) ในการกำหนดมาตรการ ประเด็นความรู้ที่ให้ผู้รับบริการ และจัดทำแผนการขับเคลื่อนการดำเนินงานตามตัวชี้วัดร้อยละของผู้สูงอายุกลุ่มชาติพันธุ์ที่ไม่มีภาวะพึ่งพิง ของศูนย์อนามัยกลุ่มชาติพันธุ์ ชายขอบ และแรงงานข้ามชาติ

1. ด้านผลผลิตและผลลัพธ์ของการดำเนินการ

1.1 แสดงผลลัพธ์ระดับ C (Comparisons) การเปรียบเทียบ



แผนภูมิที่ 1 ข้อมูลร้อยละของผู้สูงอายุกลุ่มชาติพันธุ์ที่ไม่มีภาวะพึ่งพิง
(พื้นที่เป้าหมาย อำเภอแม่สะเรียง จังหวัดแม่ฮ่องสอน)

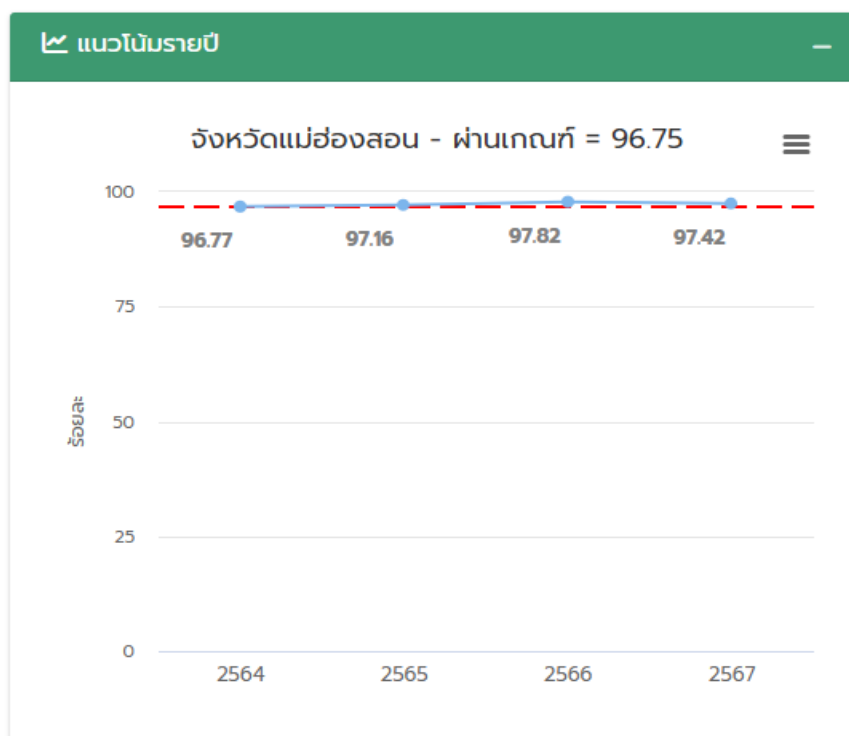
ข้อมูลร้อยละของผู้สูงอายุกลุ่มชาติพันธุ์(พื้นที่เป้าหมาย อำเภอแม่สะเรียง จังหวัดแม่ฮ่องสอน) ที่ไม่มีภาวะพึ่งพิง (แหล่งข้อมูล: ศูนย์อนามัยกลุ่มชาติพันธุ์ ชายขอบ และแรงงานข้ามชาติ. ระบบสารสนเทศสนับสนุนด้านการส่งเสริมสุขภาพและอนามัยสิ่งแวดล้อม. สืบค้นเมื่อ 6 พฤศจิกายน 2567 จาก hhdclampang.anamai.moph.go.th:8080/hhdcdashboard/hdc/adlelderly?year=2024) แสดงให้

เห็นการเปรียบเทียบระหว่างข้อมูลร้อยละของผู้สูงอายุกลุ่มชาติพันธุ์ (พื้นที่เป้าหมาย อำเภอแม่สะเรียง จังหวัดแม่ฮ่องสอน) จะพบว่า มีบางพื้นที่ที่มีผู้สูงอายุที่ไม่มีภาวะพึ่งพิงไม่เป็นไปตามเป้าหมายกระทรวงสาธารณสุข ได้แก่ ตำบลแม่สะเรียงร้อยละ 88.89 และตำบลเสาหินร้อยละ 95.95

ทั้งนี้ เนื่องจากการดำเนินงานที่ผ่านมา ของศูนย์อนามัยกลุ่มชาติพันธุ์ ชายขอบ และแรงงานข้ามชาติ พบว่าผู้สูงอายุในพื้นที่ทุรกันดารและพื้นที่ชายขอบ ยังไม่ได้รับการดูแลสุขภาพที่เหมาะสม จากข้อมูลตัวชี้วัด “จำนวนผู้สูงอายุในเขตพื้นที่รับผิดชอบ จำแนกตามความสามารถในการทำกิจวัตรประจำวัน” จากระบบฐานข้อมูลบริการสุขภาพ กระทรวงสาธารณสุข 2567 พบว่า ผู้สูงอายุในพื้นที่อำเภอแม่สะเรียง ได้รับการประเมินและคัดกรองสุขภาพเพียง ร้อยละ 53.07 ประกอบกับผู้ดูแลหรือสมาชิกในครอบครัวยังขาดทักษะในการดูแลผู้สูงอายุที่ถูกต้องและเหมาะสม ซึ่งจำเป็นต้องได้รับการสนับสนุนการดำเนินงานด้านการดูแลสุขภาพผู้สูงอายุ เพื่อเป็นการเพิ่มการเข้าถึงบริการในพื้นที่ทุรกันดารให้มากขึ้น โดยในปีงบประมาณ 2568 ศูนย์อนามัย กลุ่มชาติพันธุ์ ชายขอบ และแรงงานข้ามชาติ จึงได้จัดทำโครงการส่งเสริมการเข้าถึงการดูแลสุขภาพผู้สูงอายุที่มีภาวะพึ่งพิงกลุ่มชาติพันธุ์บนพื้นที่สูง

1.2 แสดงผลลัพธ์ระดับแนวโน้ม ระดับ T (Trends) แนวโน้ม

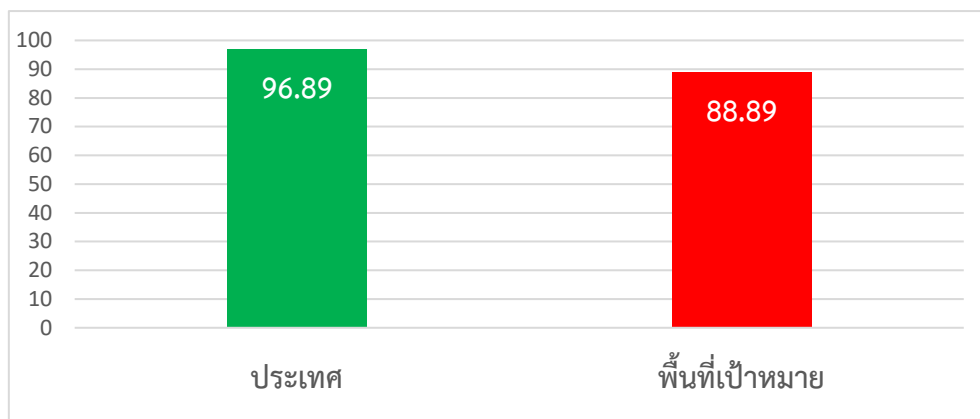
ผลการดำเนินงานขับเคลื่อนร้อยละของผู้สูงอายุและผู้ที่มีภาวะพึ่งพิงได้รับการดูแลตาม Care Plan ในชุมชนกลุ่มชาติพันธุ์ พื้นที่จังหวัดแม่ฮ่องสอน แสดงให้เห็นถึงแนวโน้มของผลการดำเนินงาน ตั้งแต่ปีงบประมาณ 2561 - 2565



แผนภูมิที่ 2 แนวโน้มร้อยละของผู้สูงอายุกลุ่มชาติพันธุ์ (พื้นที่เป้าหมาย อำเภอแม่สะเรียง จังหวัดแม่ฮ่องสอน) ที่ไม่มีภาวะพึ่งพิง ปีงบประมาณ 2564 – 2567

แนวโน้มผลการดำเนินงานในกลุ่มชาติพันธุ์ในพื้นที่ชายขอบหรือพื้นที่ทุรกันดาร ตั้งแต่ปีงบประมาณ 2564 – 2567 พบว่ามีผู้สูงอายุที่ไม่มีภาวะพึ่งพิงเป็นไปตามเป้าหมายของกระทรวงสาธารณสุข โดยมีแนวโน้มที่ดีขึ้นในทุกๆ ปี

1.3 แสดงผลผลิตผลลัพธ์ระดับ Le (Level) ของผลการดำเนินการในปัจจุบัน



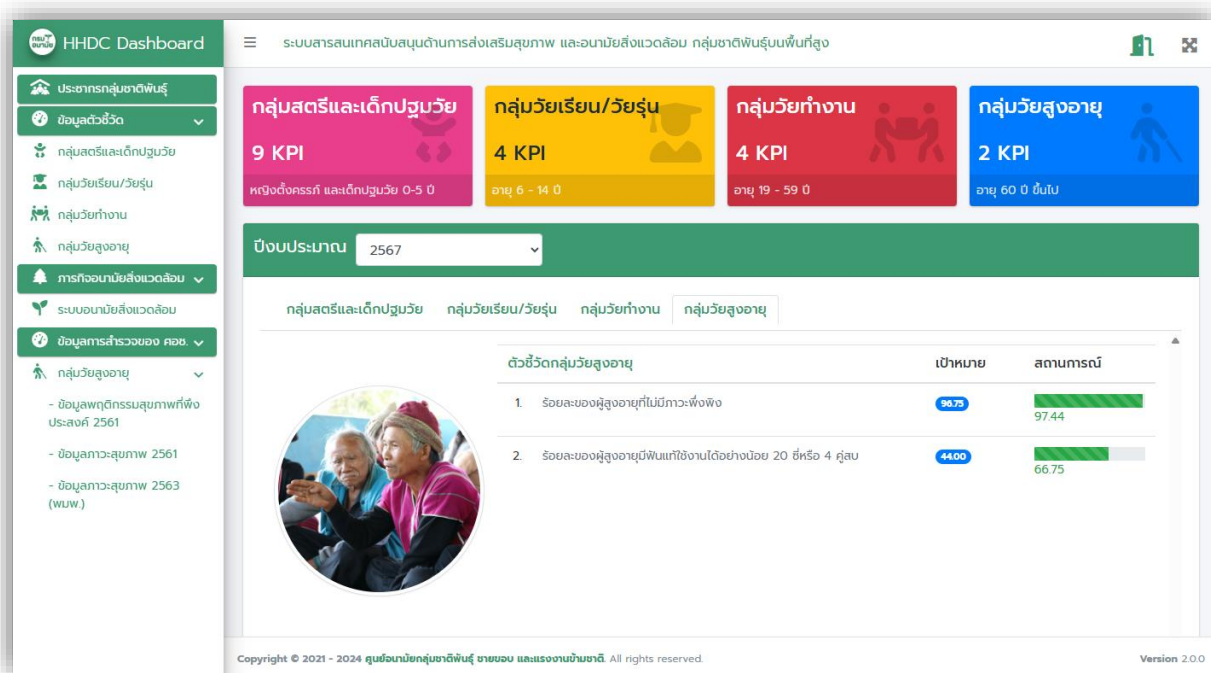
แผนภูมิที่ 3 ระดับผลการดำเนินงานปัจจุบันตั้งแต่ระดับเขตสุขภาพ จังหวัด และพื้นที่รับผิดชอบ

ผลการดำเนินงานในระดับ Level ในแต่ละระดับ พบว่าผลการดำเนินงานในพื้นที่เป้าหมายเท่ากับ ร้อยละ 88.89 ไม่เป็นไปตามค่าเป้าหมาย (ร้อยละ 96.75) ส่วนระดับประเทศมีผลการดำเนินงานที่ร้อยละ 96.89 (แหล่งข้อมูล: ระบบคลังข้อมูลด้านการแพทย์และสุขภาพ กระทรวงสาธารณสุข. สืบค้นเมื่อ 6 พฤศจิกายน 2567 จาก <https://hdcservice.moph.go.th/hdc/main/index.php>)

2. ความรู้ที่นำมาใช้ประกอบการวิเคราะห์

การดำเนินงาน Cluster ผู้สูงอายุของศูนย์อนามัยกลุ่มชาติพันธุ์ ชายขอบและแรงงานข้ามชาติ ปีงบประมาณ 2566 ได้มีการวิเคราะห์สถานการณ์ (Assessment) โดยใช้ข้อมูลในหลากหลายด้านในการวิเคราะห์สถานการณ์และสนับสนุนการดำเนินงาน ประกอบด้วย

(1) ข้อมูลร้อยละของผู้สูงอายุกลุ่มชาติพันธุ์ที่ไม่มีภาวะพึ่งพิง จากระบบระบบสารสนเทศสนับสนุนด้านการส่งเสริมสุขภาพและอนามัยสิ่งแวดล้อม ศูนย์อนามัยกลุ่มชาติพันธุ์ ชายขอบและแรงงานข้ามชาติ เพื่อใช้ในการติดตามและเฝ้าระวังผลการดำเนินงานการดูแลสุขภาพผู้สูงอายุในพื้นที่ และเป็นข้อมูลพื้นฐาน (Baseline Data) ในการวิเคราะห์ เปรียบเทียบ และดูแนวโน้มของผลการดำเนินงานในพื้นที่แต่ละระดับ รูปแบบ Web Application ลิงค์ : <https://hhdclampang.anamai.moph.go.th:8080/hhdcdashboard/>



รูปภาพ 1 ระบบระบบสารสนเทศสนับสนุนด้านการส่งเสริมสุขภาพและอนามัยสิ่งแวดล้อม ศูนย์อนามัยกลุ่มชาติพันธุ์ ชายขอบและแรงงานข้ามชาติ

(2) คู่มือสนับสนุนการบริหารจัดการระบบการดูแลระยะยาวด้านสาธารณสุขสำหรับผู้สูงอายุที่มีภาวะพึ่งพิงในระบบหลักประกันสุขภาพแห่งชาติ เพื่อใช้เป็นคู่มือแนวทางในการดำเนินงานเพื่อให้การดำเนินงานสัมฤทธิ์ผลตามแนวทางหรือหลักเกณฑ์ที่กำหนดไว้



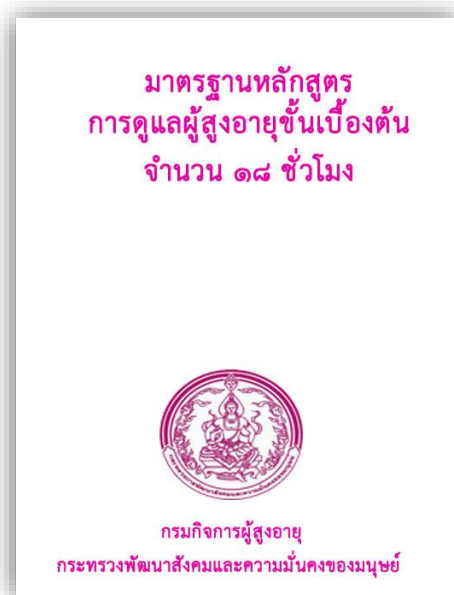
รูปภาพ 2 คู่มือสนับสนุนการบริหารจัดการระบบการดูแลระยะยาวด้านสาธารณสุขสำหรับผู้สูงอายุ ที่มีภาวะพึ่งพิงในระบบหลักประกันสุขภาพแห่งชาติ

(3) แนวทางการอบรมผู้ดูแลผู้สูงอายุ ทั้งหลักสูตร 420 ชั่วโมงและ 70 ชั่วโมง เพื่อศึกษาเนื้อหา ของหลักสูตรหรือความรู้ที่จำเป็นต่อผู้รับผิดชอบงานด้านการดูแลผู้สูงอายุในพื้นที่ และใช้วิเคราะห์ความ ต้องการของความรู้ในดาดูแลผู้สูงอายุและฟื้นฟูความรู้ในกรณีที่มีการสับเปลี่ยน โยกย้าย หรือลาออก ของผู้รับผิดชอบในพื้นที่



รูปภาพ 3 แนวทางการอบรมผู้ดูแลผู้สูงอายุ หลักสูตร 420 ชั่วโมงและ 70 ชั่วโมง

(4) หลักสูตรการดูแลสุขภาพผู้สูงอายุขั้นเบื้องต้น จำนวน 18 ชั่วโมง จากกรมกิจการผู้สูงอายุ กระทรวงพัฒนาสังคมและความมั่นคงของมนุษย์



รูปภาพ 4 มาตรฐานหลักสูตรการดูแลสุขภาพผู้สูงอายุขั้นเบื้องต้น จำนวน 18 ชั่วโมง